



AUX ARTS ETC...

◆ Chantiers autorisés aux publics ◆

GrandLyon du 5 au 16 février 2007

DOSSIER DE PRESSE

Contact Presse

Marion Bouvier: 06 82 71 00 22

Pauline Pasquier: 06 28 34 22 82

lestempsdart@hotmail.com





SOMMAIRE

Présentation du projet..... page 4-5

Les 4 résidences

Bron..... page 5

La Guillotière..... page 6

Le Confluent..... page 7

Les pentes de la Croix-Rousse..... page 8

+ 1

Musée des Moulages (coeur du réseau)..... page 9

Informations pratiques..... page 10

LE PROJET : AUX ARTS ETC. , CHANTIERS AUTORISÉS AU PUBLIC

L'association **LES TEMPS D'ART** présente pour la huitième édition de son festival, un réseau de résidences en plein coeur de Lyon et de son agglomération.

Les Temps d'art, qui siège sur le campus de l'Université Lyon 2 à Bron, a pour objectif cette année de diminuer la frontière qui perdure entre le public et l'artiste.

En effet, l'œuvre artistique contemporaine apparaît bien souvent au regard d'un public non initié comme venant d'un «quelque part» hermétique. Le geste artistique se trouve donc, parfois ignoré et mal interprété, et le lieu de la création est perçu comme un endroit étanche.

15 JOURS DE RÉSIDENCE OÙ LE PUBLIC EST INVITÉ À VENIR DÉCOUVRIR CE MOMENT «SACRÉ» : CELUI DE LA CRÉATION ARTISTIQUE !

Trois formes de médiation sont mises en place pour des publics et des lieux différents :
De par leur implantation dans des territoires, les résidences s'ouvrent à différents publics: les habitants, les passants et le public venu spécifiquement. Il est donc nécessaire d'établir des formes de médiation appropriées à chaque public et à chaque lieu. L'intention est de créer une rencontre entre des gens qui ne se cotoient que par le biais d'un événement culturel et artistique.

Il est proposé à des artistes de disciplines différentes de mettre leur travail en commun dans une seule et même résidence. Une œuvre hybride et originale naîtra de cette collaboration.

Du côté public: faire découvrir, par cette collaboration artistique, un champ disciplinaire nouveau à un spectateur qui affectionne une pratique particulière.

Chaque résidence s'inscrit dans un territoire riche en symbole, spécifique à la ville de Lyon. Le projet propose de mettre en place quatre résidences. Elle seront dispersées dans la communauté urbaine de Lyon, dans des quartiers qui nous paraissent représentatifs et spécifiques à cette communauté :

- **CROIX-ROUSSE** (magasin désaffecté), pour son activité artistique.
- **LA GUILLOTIÈRE** (Centre social Bonnefoi), pour sa diversité de population. Quartier en constant mouvement, cosmopolite.
- **LE CONFLUENT** (entrepôts). Quartier en restructuration, en construction. La pointe de Lyon est en train d'apparaître. Dimension symbolique où les choses se rencontrent.
- **BRON** (résidence pour personnes âgées) car parler d'une communauté urbaine c'est aussi parler de la périphérie [au sens propre et figuré].

Une résidence itinérante, la cinquième, une expérience particulière, mettra en circulation les quatre autres. L'objet de la résidence sera la courroie des informations, la courroie du réseau. Il se situera dans les murs du **MUSÉE DES MOULAGES**. C'est ici qu'un photographe rendra visible ses prises de vue, au jour le jour, des autres résidences et de leur contenu. Des tables rondes et des débats y seront organisés.

PAR LA TRANSVERSALITÉ DES DISCIPLINES, ILS TRAVAILLERONT SUR UN OBJET COMMUN INDISSOCIABLE DU LIEU DANS LEQUEL ET POUR LEQUEL IL PRENDRA FORME...

BRON

Dans le cadre de notre réflexion sur l'agglomération lyonnaise, il nous a semblé fondamental d'identifier des territoires spécifiques, représentatifs des différents visages de l'agglomération. Nous nous sommes intéressés à la notion de périphérie comme un territoire faisant partie intégrante et constituante de la ville. Il semblait donc très naturel de vouloir installer une de nos résidences à Bron.

Une compagnie de danse dirigée par [Anne Cécile Watts-Pélegrin](#) sera présente : trois danseuses (contemporaines) à investir la résidence Maurice Ledoux et à proposer des ateliers autour de la danse et de la prise de position du corps dans l'espace. Elles chercheront pendant les deux semaines de résidence à monter une pièce.

Le deuxième artiste est un clown de théâtre, [Brice Basty](#). Il investira les lieux en proposant des petits jeux de scène grâce à différents personnages qu'il fera évoluer durant tout le temps de la résidence.



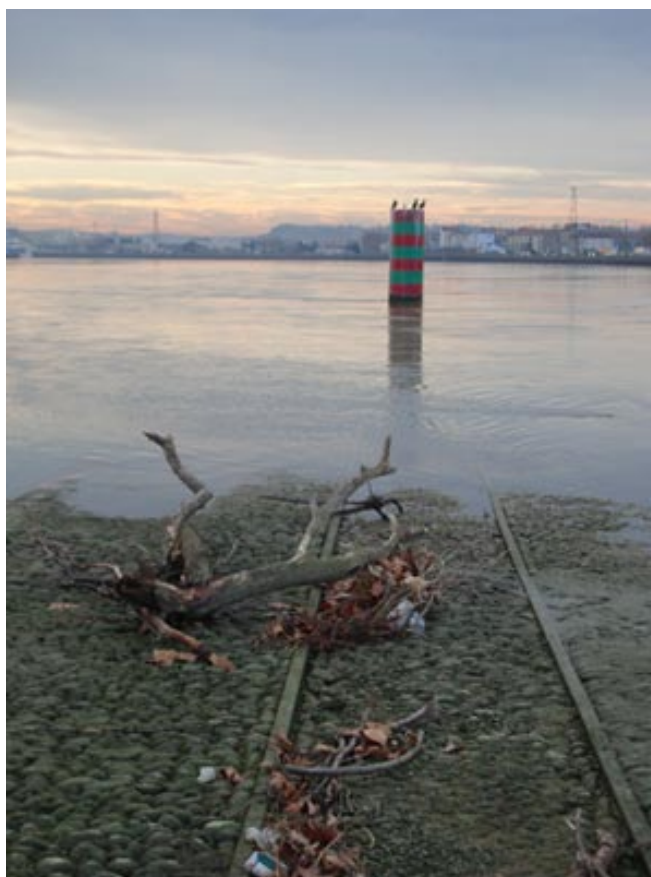
LE CONFLUENT

L'histoire des confluent est riche et indissociable de l'identité de la ville de Lyon, de ses particularismes. Aujourd'hui, c'est un lieu en chantier, qui deviendra dans quelques mois le quartier des « Docks ».

Alors que la porain et les Nuits Succès le territoire, peu d'intérêt auprès c'est un lieu à la fois potentialité (vastes l'eau qui rend le cadre

Ce projet « ville » suscite alors un le devenir de l'identité

Les premiers habitants du quartier résidants des péniches. Ces derniers vont évoluer leur mode de tions du quartier, écoseront invités à venir les artistes sur cette



Biennale d'art contemporaines ont animé avec il suscite aujourd'hui des lyonnais alors que riche en histoire et en espaces, proximité de inédit).

d'extension du centre questionnement sur du quartier.

concernés sont les de Perrache et les ches le long des ber-nécessairement voir vie. Ainsi les associales, MJC et habitants se questionner avec problématique.

On comptera le plasticien [Pierre Pilonchéry](#), qui travaillera sa création spécialement dans un lieu non approprié : «le bâtiment Z» avec le circassien [Amory Jacquot](#).

LES PENTES DE LA CROIX ROUSSE



Très fréquenté par les artistes, les pentes constituent un centre de création important à Lyon. Par l'implantation de nombreuses galeries d'art, d'ateliers et de compagnies de spectacles vivants, elles attirent un public initié conséquent. En revanche, ce quartier est peu « fréquenté » par le reste de la population puisqu'il propose peu d'activités commerciales (beaucoup de magasins fermés...).

Notre volonté était donc de s'inscrire dans une dynamique culturelle existante. En ouvrant le lieu d'expérimentation à des publics pendant le temps de réalisation de l'oeuvre, nous voulions proposer une vision différente de la création artistique des pentes de la Croix Rousse.

Nous réalisons donc une résidence au sein d'un atelier ouvert (vitrine) sur la montée de la grande côte, appartenant à l'association «Tu Te Croix Rousse». L'atelier sera investi par différents artistes dans le but d'une création commune.

[Johann Trompat](#), photographe, travaillera sur un projet avec le public ainsi que sur une mise en scène de la main autour du Mot avec tous les participants.



LA GUILLOTIÈRE

Le quartier de la Guillotière est un territoire totalement imprégné et façonné par ses habitants issus de l'immigration. Il y règne une ambiance chaleureuse, le quartier est en constante activité : les gens s'arrêtent, prennent le temps de parler et de se rencontrer. Nous avons cherché comme lieu de résidence un endroit qui symboliserait cette vie de quartier et que fréquenteraient quotidiennement les habitants.

Les artistes résideront au centre social Bonnefoi qui a ouvert ses portes en mai 2006, construit sous l'impulsion des habitants, il a pour vocation d'aider les habitants dans leurs difficultés sociales avant tout (ateliers internet et manuel, accompagnement scolaire, permanence sociale). Il intègre également des ateliers culturels comme un atelier slam ou corporel.

Le public concerné sera avant tout les usagers du centre social et les habitants du quartier, tout âge confondu.

Parmi les artistes résidants, nous compterons [Ghassan El Hakim](#), comédien, il travaillera autour de la musique Gnawa. Ils travailleront autour du métissage culturel.



LE MUSÉE DES MOULAGES



Un artiste photographe sera en «résidence» au Musée des Moulages pour rendre compte d'un point de vue artistique de l'évolution du travail des autres artistes des quatre résidences. Le photographe exposera dans la grande salle son exposition mouvante au jour le jour. Le photographe alternera entre le travail sur le terrain et le travail d'exposition de ses photographies, il sera parfois absent du Musée de ce fait.

De plus le Musée accueillera les élèves de l'IUP d'inform de Lyon 3 qui constitueront et créeront le journal commun aux résidences, cette «gazette» aura en effet pour but d'éditer des questions soulevées par les artistes, de présenter les différents lieux, les différents artistes, de diffuser des poèmes... Nous allons de plus organiser des débats entre artistes, intervenants divers et spécialistes, ces deux débats, un par semaine se dérouleront dans la salle d'exposition.

Evenements prévus:

- Conférence de presse le 5 février à 16h30
- Débats
- Réalisation de la gazette
- Rencontre avec les artistes
- Soirée de clôture le 16 février à 20h

IMPLICATION DES ÉTUDIANTS DANS LE PROJET :

Des étudiants de **L'IUP INFORMATION COMMUNICATION** de l'Université Lyon III sont sollicités pour l'écriture, la mise en page et la publication d'une gazette expliquant les projets, annonçant les débats et manifestations. Cette gazette sera distribuée tout au long du projet.

La publication d'un numéro 0 de la gazette introduira le projet dans le réel et proposera un avant goût des activités mises en place. Ils participeront à la création d'une vidéo et d'un DVD retraçant la vie des résidences durant les deux semaines du projet.

Une quinzaine d'étudiants se porte bénévole pour assister l'association sur la mise en place matérielle du projet pendant le mois de février.

INFOS PRATIQUES :

CONTACT PRESSE

Marion Bouvier: 06 82 71 00 22
Pauline Pasquier: 06 28 34 22 82
lestempsdart@hotmail.com

GUILLOTIÈRE

Centre Social Bonnefoi
5, rue Bonnefoi
69003 LYON

BRON

Résidence Marius Ledoux
1 rue Lessivas
69500 BRON

CONFLUENT

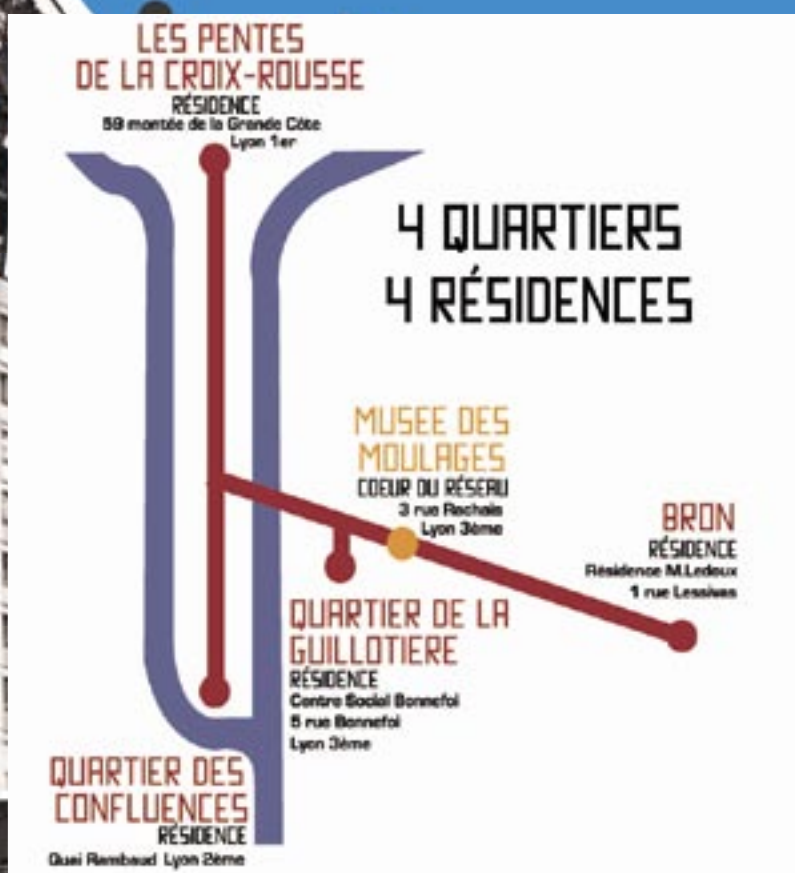
Bâtiment Z
Quai Rambaud
69002 LYON

CROIX ROUSSE

59, Montée de la Grande côte
69001 LYON

LE MUSÉE DES MOULAGES

3, rue Rachais
69003 Lyon



[HTTP://AUXARTSETCLYON2.FREE.FR](http://auxartsetclyon2.free.fr)

Le Centre Social
Bonnefoi

L'Atelier d'expos
Elgah



LES DOCCS



Et son Service Culturel